



# Mircea cel Bătrân - 600





## **EXPOZIȚIA „MIRCEA CEL BĂTRÂN - 600”**

COMPLEXUL MUZEAL NAȚIONAL „CURTEA DOMNEASCĂ”, TÂRGOVIȘTE - (mai-iunie 2018)

### **Organizatori:**

Complexul Național Muzeal „Curtea Domnească” (CNMCD)

Muzeul Național de Istorie a României (MNIR)

Muzeul Județean Argeș (MJA)

### **Realizarea expoziției:**

Irina Cîrstina

Ginel Lazăr

Marius Păduraru

Ioan-Andi Pițigoi

Cristiana Tătaru

### **Fișe de obiect:**

Irina Cîrstina (piese CNMCDT)

Ginel Lazăr (tetraevangheliarul lui Nicodim MNIR)

Silviu Oța (piese de orfevrărie MNIR)

Marius Păduraru (piese MJA)

Ioan-Andi Pițigoi (piese numismatice MJA)

Cristiana Tătaru (piese numismatice MNIR)

Mihai Vasile (piesă ceramică MNIR)

### **Fotografii:**

Ing. Marius Amarie

Manuscrisul Tetraevangheliarului lui Nicodim a fost fotoscanat complet, la o rezoluție foarte înaltă, în cadrul proiectului „*Manuscriptum*”, inițiat și coordonat de directorul general al Muzeului Național de Istorie a României, domnul dr. Ernest Oberländer-Târnoveanu.

### **Grafică & DTP:**

Cristiana Tătaru

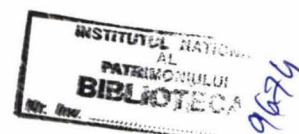
**Fotografie coperta I:** Detaliu al unui revers de ducat reformat emis de Mircea cel Bătrân, reprezentând o acvilă pe un coif.

ISBN 978-606-622-373-0



# Mircea cel Bătrân

600



Cărgoviște, 2018





# Cuprins

<b>Mircea cel Bătrân și Târgoviște</b>	<b>7</b>
<b>Domnia lui Mircea cel Bătrân - o cronologie sumară</b>	<b>10</b>
<b>Catalog</b>	<b>15</b>
<b>Bibliografie</b>	<b>62</b>



# Mircea cel Bătrân și Târgoviște

**M**emorialul de călătorie al cavalerului bavarez Johann Schiltberger, participant la bătălia de la Nicopole, din anul 1396, menționează pentru prima oară orașul Târgoviște. Este vorba chiar despre o dublă calitate, aceea de oraș, alături de cea de reședință domnească ridicată de Mircea cel Bătrân pentru fiul și asociatul său la tron, Mihail. Nu excludem posibilitatea ca, în acel an, pe tronul de la Târgoviște să se fi aflat pentru scurt timp Vlad I, supranumit de istoriografie Uzurpatorul. Deși nu există o menționare certă a datei asocierii fiului lui Mircea la tron, iar medievistii acreditează anul 1408, este sigur că Mihail Voievod își avea curțile la Târgoviște. De altfel, Târgoviștea apare în documentele emise de Mircea cel Bătrân pentru negustorii lioveni la 1403 și 1411 ca singurul punct de vamă al Țării Românești. Undeva în cursul anilor 1417-1418, hrisovul emis de Mihail I pentru mănăstirile Cozia și Cotmeana folosește o formulă edificatoare pentru statutul orașului la începutul secolului al XV-lea: „*din însăși casa domniei mele și din însuși orașul domniei mele Târgoviște*”. Prin urmare, în perioada anterioară a avut loc edificarea unei curți domnești pe care o recunoaștem în zona de nord a ansamblului domnesc de la Târgoviște. Alături de casa domnească, ale cărei beciuri încăpătoare le putem observa și astăzi, au mai fost ridicate biserica paraclis, cu planul trilobat, după modelul mănăstirii Cozia, dar și ziduri de incintă și turnuri de apărare. Așezarea geografică favorabilă și stabilirea reședinței domnești aici au favorizat dezvoltarea orașului sub toate aspectele. Climatul de accelerare a procesului de urbanizare și dezvoltare economică tot mai accentuată a orașului la sfârșitul secolului XIV și începutul celui următor a putut fi decelat mai ales prin contribuția arheologiei, dar și cu ajutorul izvoarelor scrise.

Datorită statutului dobândit în timpul domniei lui Mircea cel Bătrân, orașul Târgoviște se va dezvolta tot mai mult și va rămâne, vreme de aproape trei veacuri, cu unele notabile intermitențe, principala reședință de scaun a Țării Românești, cei mai importanți domni munteni preferând, năzuind sau reconfigurând iar și iar vechea curte domnească de la Târgoviște.

Documentele interne de cancelarie, precum și corespondența externă a domnilor ori jurnalele călătorilor străini confirmă o bogată activitate politică și diplomatică, curtea târgovișteană fiind amplasată pe un mare drum comercial, dar și într-o zonă geografică ce permitea, în caz de pericol, o retragere rapidă spre Transilvania.

Nu în ultimul rând, amintim că la curtea de pe Ialomița au fost asumate, începând chiar cu domnia lui Mircea cel Bătrân, decizii importante care au adus orașul printre centrele politice semnificative ale Europei medievale.


La împlinirea a 600 de ani de la domnia lui Mircea cel Bătrân, omagiem personalitatea voievodului atât la Târgoviște, cât și la București și Pitești, alături de două prestigioase instituții culturale, Muzeul Național de Istorie a României și Muzeul Județean Argeș, cărora le mulțumim pentru colaborare.

dr. Ovidiu Cîrstina  
Manager, Complexul Național Muzeal „Curtea Domnească”, Târgoviște









*„Eu, cel în Hristos Dumnezeu,  
binecredinciosul și binecinstitorul și de Hristos  
iubitorul și singur stăpânitorul, Io Mircea  
mare voievod și domn, din mila lui Dumnezeu  
și cu darul lui Dumnezeu, stăpânind și  
domnind peste toată Țara Ungrovlahiei și al  
părților de peste munți, încă și către părțile  
tătărești și Amlășului și Făgărașului herțeg  
și domn al Banatului Severinului și pe  
amândouă părțile și pe toată Podunavia, încă  
și până la Marea cea Mare și stăpânitor al  
cetății Dârstorului”*

*hrisov emis pentru mănăstirea Cozia în cancelaria lui Mircea cel Bătrân,  
datat 1404-1406*

*(DRH, B. Țara Românească, vol. I, doc. 28, p. 64)*



## Domnia lui Mircea cel Bătrân – o cronologie sumară

1386 – ascensiunea la domnie a lui Mircea cel Bătrân, care îi urmează la tronul Țării Românești fratelui său, Dan I, care cade ucis în luptă cu țarul bulgar Ivan Șişman;

1386 – ctitorirea bisericii de piatră de la Cozia;

1388-1389 – cucerirea Dobrogei și a cetății de la Silistra de către Mircea cel Bătrân;

Iunie 1389 – bătălia de la Kosovo Polje dintre sârbi și otomani, în urma căreia Imperiul Otoman avansează teritorial în Peninsula Balcanică;

Ianuarie 1390 – semnarea tratatului de alianță între Mircea cel Bătrân și regele Poloniei Wladislav Jagiello, tratat prin care cei doi suverani își jură sprijin reciproc în cazul unui atac venit din partea regelui maghiar Sigismund de Luxemburg;

1394-1395 – se desfășoară mai multe bătălii cu otomanii, inclusiv cea de la Rovine, în urma cărora Mircea cel Bătrân se retrage din Țara Românească;

cca. 1394-1396 – domnia lui Vlad I, numit și Uzurpatorul, fiu al lui Dan I;

Martie 1395 – semnarea la Brașov a unui tratat de alianță între Mircea cel Bătrân și Sigismund de Luxemburg, prin care cei doi se angajează să-și acorde sprijin reciproc în cazul unor bătălii sau confruntări cu otomanii;

25 septembrie 1396 – bătălia de la Nicopole (cunoscută și sub numele de cruciada de la Nicopole), în urma căreia armatele sârbă, maghiară și valahă, conduse de Sigismund de Luxemburg, sunt învinse de armata otomană condusă de Baiazid I;

1400 – urcarea pe tronul Moldovei a lui Alexandru cel Bun (1400-1432);

28 iulie 1402 – înfrângerea lui Baiazid I la Ankara de către Timur-Lenk și începutul destabilizării Imperiului Otoman, ca urmare a declanșării crizei dinastice;



28 septembrie 1403 – reînnoirea vechiului tratat politico-militar între Mircea cel Bătrân și Vladislav Jagiełło, privitor la apărarea împotriva posibilelor atacuri militare ale regelui maghiar Sigismund de Luxemburg;

1404 – reintegrarea teritorială a Dobrogei și a cetăților din apropiere: Silistra, Chilia;

1406 – întâlnirea de la Severin a lui Sigismund de Luxemburg cu Mircea cel Bătrân, pentru pregătirea unei noi cruciade;

1409 – sosirea în Țara Românească a fiului lui Baiazid I, Musa Çelebi, pe care Mircea cel Bătrân îl susținea în luptele pentru ocuparea tronului Imperiului Otoman;

1410-1411 – numirea lui Sigismund de Luxemburg ca rege al germanilor și romanilor;

1411 – înfrângerea de către Musa Çelebi a lui Soliman la Adrianopol, în urma căreia Musa devine sultan;

Mai 1411 – reînnoirea tratatului militar dintre Vladislav Jagello și Mircea cel Bătrân;

Martie 1412 – semnarea tratatului de pace la Lublau, prin care conflictele dintre Sigismund de Luxemburg și regele polon Vladislav Jagiełło sunt aplanate;

Iulie 1413 – bătălia de la Samokov și uciderea lui Musa Çelebi de către Mahomed, un alt pretendent la tronul otoman;

Noiembrie 1414 – Conciliul de la Constanț, convocat de către Sigismund de Luxemburg;

Iunie 1415 – sosirea lui Mustafa Çelebi în Țara Românească, pretendent la tronul Imperiului Otoman, susținut de Mircea cel Bătrân;

Mai 1416 – înfrângerea sultanului Mustafa Çelebi, de către viitorul sultan Murad al II-lea;

1417 – cucerirea Dobrogei, a Silistrei și a Giurgiului de către otomani;

31 ianuarie 1418 – trecerea în neființă a lui Mircea cel Bătrân și depunerea sa în biserica ctitoriei sale de la Cozia;





# Catalog



## Tetraevangheliarul lui Nicodim

1404-1405, Locul realizării: Mănăstirea Prislop, în Țara Hațegului; Copist: Arhimandritul Nicodim de la Tismana  
Material: Ferecătura din argint aurit, lemn, pergament vițel și miel, cerneală metalo-galică, cerneală de aur, cinabru (sulfură roșie de mercur), azurit.

Tehnică: Caligrafiere, miniere; legare, ferecare, ciocănire, ștanțare, cizelare.

L: 33,7; La: 24 cm; MNIR, inv. 131507

Cel mai vechi manuscris datat din Țara Românească, având cea mai veche ferecătură, se află la Muzeul Național de Istorie a României, fiind copiat de cuviosul Nicodim, starețul de la mănăstirea Tismana. În ultimii ani ai vieții, între 1399-1405, Nicodim a viețuit la Mănăstirea Prislop, unde, între anii 1404-1405, a caligrafiat și miniat un Tetraevanghel slavon, de redacție sârbo-croată, ferecat ulterior cu coperte de argint aurit, măiestrit lucrate, considerat o capodoperă a epocii. Suportul este pergament din miel, iar cele patru file ale evangheliilor sunt miniate și caligrafiate pe pergament de vițel, de calitate superioară. Manuscrisul este o lucrare de mare frumusețe artistică, cu multe podoabe (frontispicii, inițiale în culori, cu litere și titluri aurite), iar scoarțele de lemn sunt ferecate în plăci de argint aurit, mai mari decât manuscrisul, îndoite ca să se adapteze acestuia, cotorul ferecăturii fiind alcătuit din zale. Prima copertă reprezintă „Răstignirea Domnului”, fiind figurați Maica Domnului și Sf. Ioan, iar deasupra inscripția „Împăratul slavei”, iar a doua copertă se referă la tema Învierii sub forma „Pogorării lui Isus în Iad” (Anastasis). Alcătuirea ferecăturii prezintă detalii deosebite, distingându-se prin armonizarea siluetelor, grija pentru arhitectura construcției, reliefarea atentă a formelor și sugerarea expresivă a mișcării. Tetraevanghelul conține 322 file. Numele scriptorului și miniaturistului care l-a realizat, cuviosul Nicodim, apare pe fila 316v, într-o însemnare de tip colofon: „Această sfântă Evanghelie a scris-o popa Nicodim în Țara Ungurească în anul al șaselea a izgonirii lui, iar de la Începutul Firii, socotim [ani] 6000 și nouă sute și 13”. Fiecare Evanghelie începe cu un frontispiciu decorat cu motive geometrice și păsări (păuni), inițiala miniată cu motive decorative, totul în tușuri colorate. La sfârșitul fiecărei Evanghelii este câte un cuprins al pericopelor. Pe ultima filă a manuscrisului sunt două texte, unul scris cu cerneală, celălalt cu creion, din 1811 și respectiv 1882, referitoare la cei care au citit lucrarea și la vechimea manuscrisului (477 de ani). Manuscrisul a făcut parte din inventarul tezaurului istoric al României care a luat drumul Rusiei țariste în 1917, de unde s-a întors, în epoca comunistă, împreună cu o mică parte de valori istorice și arheologice.

Cercetare: Ginel LAZĂR; Investigații nedistructive ale materialelor: Cristina CARȘOTE și Zili Ileana BALTĂ

Bibl: Ciocîltan 2004, 153; Lazăr 2016, 436-443; Lazăr 2012, 36-41; Mircea 1966, 203-220; Nicolescu 1968, 266-269.



☞ Coperta anterioară  
a ferecăturii cu scena  
„Răstignirea Domnului”



☞ Coperta posterioară  
a ferecăturii cu scena  
„Pogorării lui Isus la Iad”  
(Anastasis).





ЕВАНГЕЛІЄ НІПРѢРОЖЕСТВОУ ВѢСТУХЪ СЫЦѢ

ГА



ВНІГРОДСТВІУХЪ ВЛ, СНА  
ДВА, СНА АУРАММНА. АБРА  
АМЬ РОДН, ІСААКА. ІСААКЖЕ  
РОДН, ІАКОВА. ІАКОВЖЕ РО  
ДН ІОУДОУ, НБРАТНЮ ЕГО.  
ІОУДАЖЕ РОДН, ФАРЕСА НЗА  
РАѢФАЕЛРЫ. ФАРЕІЖЕ РО  
ДН, ЕСРОМА. ЕСРОМЖЕ РОДН  
АРАМА. АРАМЖЕ РОДН, АМННАДВА.  
АМННАДВАЖЕ РОДН, НААСОНА. НАА  
СОНЖЕ РОДН, САЛМОНА. САЛМОНЖЕ  
РОДН, БОШЗА ШРАХАВЫ. БОШЗЖЕ  
РОДН, ШВНААШРОУФЫ. ШВНАЖЕ

Filă de titlu,  
cu frontispiciu  
și începutul  
Evangheliei  
după Matei





## Cablă-borcan

Prima jumătate a secolului al XV-lea  
Descoperită la Târgoviște, la Curtea  
Domnească în 1962.

Pastă de lut cu nisip, lucrată la roată,  
modelată, arsă oxidant, nesmălțuită.

Atelier local.

H: 16,5 cm; Dmax.: 11,8 cm

CNMCDT, inv. 3520/VI

Cablă de forma unei pahar, cu pânțele  
usor pronunțat; restaurată.

## Cană

Secolului al XIV-lea

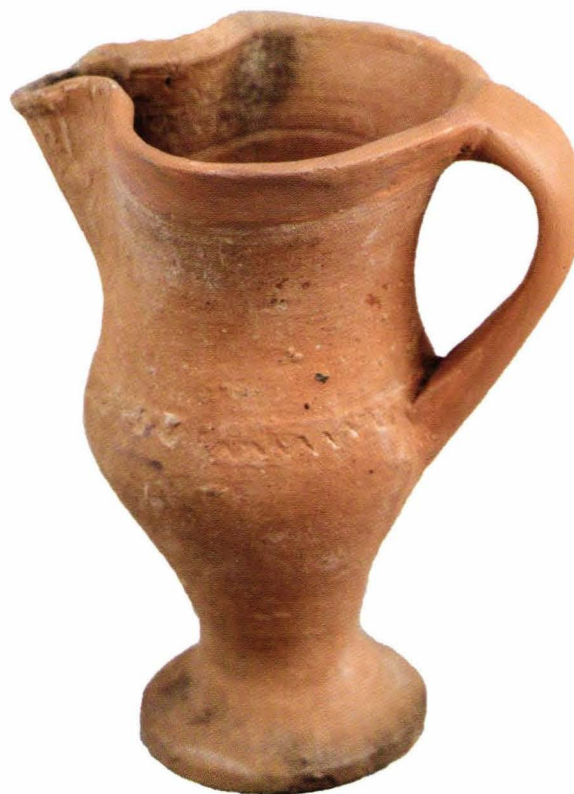
Târgoviște, 1980, Suseni, Școala nr. 4, S. 6,  
caroul 1, gr. 1, -1,30 m.

Lut lucrat la roată.

H: 15 cm; DB: 5,2 cm

CNMCDT, inv. 4177/VI

Cană cu picior, buza trilobată, cu cioc și  
toartă, din pastă fină, cărămizie. Decorată pe  
pânțele cu linii incizate în zig zag.



## Ulcior

Sfârșitul secolului al XIV-lea  
Târgoviște, Suseni, Piața centrală,  
1973, cercetare de teren, Bordei 1,  
-2,5 m.

Lut lucrat la roată, modelare, ardere  
oxidantă, urme de ardere secundară.

H: 25 cm; Dmax.:18 cm

CNMCDT, inv. 3568/VI

Ulcior de dimensiuni mari, cu gura  
trilobată, cu cioc, marginea evazată,  
pânțec bombat, decorată pe umăr  
cu un brâu. Fundul este drept, ușor  
profilat; restaurat.





## Oală

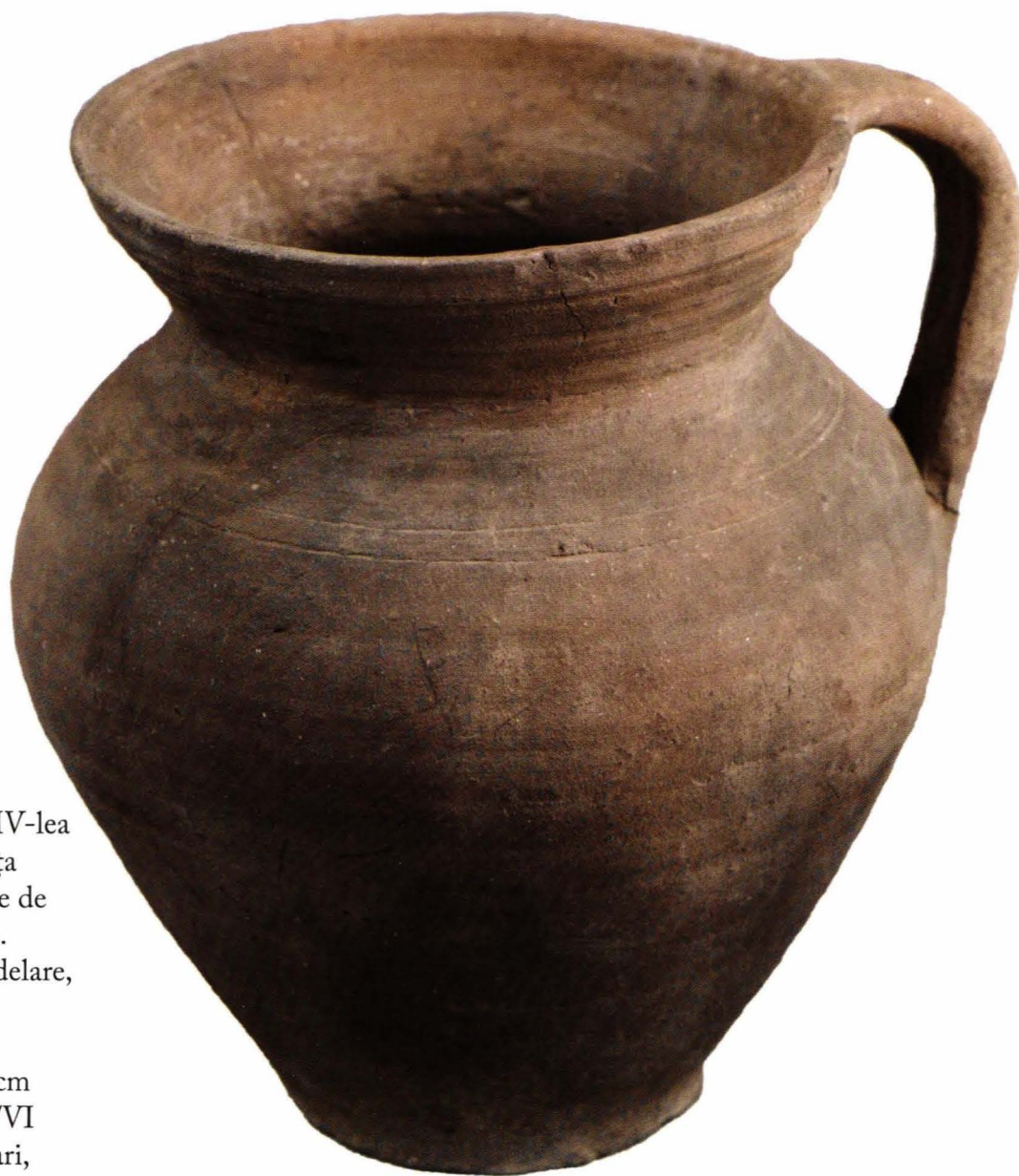
Sfârșitul secolului al XIV-lea  
Târgoviște, 1992, locuință de  
secol XIV, Calea Domnească  
(zona RENEL).

Lut lucrat la roată, modelare,  
incizare, ardere oxidantă.

H: 29,5cm; Dmax.: 26 cm;  
CNMCDT, inv. 4304/VI

Oală cu toartă, având patru linii  
incizate pe buza evazată și altele  
pe pânțele, până spre bază;  
restaurată.





## Oală

Sfârșitul secolului al XIV-lea  
Târgoviște, Suseni, Piața  
centrală, 1973, cercetare de  
teren, bordei 1, -2,5 m.

Lut lucrat la roată, modelare,  
ardere oxidantă, ardere  
secundară.

H: 25 cm; Dmax.: 18 cm

CNMCDT, inv. 3568/VI

Oală de dimensiuni mari,  
cu toartă, decorată cu trei  
linii paralele pe gât și două  
pe umăr. Fundul este drept,  
ușor profilat; restaurată.





## Ulcior

Prima jumătate a secolului  
al XV-lea

Târgoviște, Curtea  
Domnească, 1961.

Lut lucrat la roată,  
modelare, ardere oxidantă.

H: 21 cm; Dmax.: 14 cm

CNMCDT, inv. 3535/VI

Ulcior cu două toarte,  
nedecorat; restaurat.

## Cană



Secolul al XIV-lea  
Târgoviște, cercetare de teren ante 1968.  
Lut lucrat la roată, modelare, incizare, ars  
reducător.  
H: 8,5 cm; Dmax.: 8,5 cm  
CNMCDT, inv. 3523/VI  
Cană cu toartă, cu buza triunghiulară în  
secțiune, pânțece bombat, cu o bandă  
incizată din trei șanțuri paralele pe umăr.  
Prezintă depuneri de calcar pe suprafață.

## Cană

Prima jumătate a secolului al XV-lea  
Târgoviște, 2004, Strada Bărăției,  
groapă menajeră în dreptul pieței,  
cercetare de suprafață.

Lut lucrat la roată, modelare, incizie,  
ardere oxidantă, ardere secundară.

H: 7,5 cm, Dmax.: 17 cm

CNMCDT, inv. 38552/VI

Vas nesmălțuit cu toartă în bandă  
lată, marginea dreaptă, ușor teșită  
în interior, cu fundul drept, cu două  
șanțuri paralele sub buză, unul  
incomplet; restaurată.







Detaliu cu talpa cupei,  
reprezentând marca de olar

Biserica Roșie sau a lui Coadă, vornicul lui Radu Paisie, s-a dovedit un lăcaș cu o lungă istorie și un bogat material arheologic. Se pare ca edificiul lui Coadă ar fi a doua curte boierească ridicată la Târgoviște, după cea a lui Manea Perșanul, aflată, probabil, în vecinătatea bisericii Sf. Nicolae Andronești.

## Cupă

Prima jumătate a secolului al XV-lea  
Târgoviște, Biserica Roșie, etapa bisericii din  
lemn, cercetare arheologică.

Lut lucrat la roată, modelare, incizare, ardere  
oxidantă, ardere secundară.

H: 11 cm; DB: 6 cm

CNMCDT, inv. 38541/VI

Cupă cu picior profilat în S, decor incizat,  
cu benzi și linii succesive în zig-zag. Fundul  
drept, cu marginea ondulată. Pe fund, marcă  
de olar.





## Strachină

Secolul al XIV-lea.

Zimnicea – Cetate, jud. Teleorman, 1949, caseta 3, bordeiul 3.

Lut ars modelat la roata olarului, ardere oxidantă, pictare, smălțuire, sgraffitare.

H: 8,1 cm; DM: 18 cm; DB: 7,5 cm.

MNIR, inv. 17566.

Castron cu profil carenat, fund inelar. Corpul redă o formă concavă - închisă; buza verticală. Suprafața interioară este smălțuită policrom pe fond galben cu verde oliv și maro deschis. Decorat prin tehnica sgraffito cu motiv faunistic, în zona centrală este redată o pasăre. Pe suprafața interioară a buzei sunt redată, intercalat, pete de culoare galbenă și verde. Culoarea pastei este roșie, 2,5YR 5/6 (red).

Bibl: Nicolescu, Petrescu 1974, fig. 105.





## farfurie

Secolul al XV-lea

Târgoviște, Piața Bărăției (punctul Penitenciar),  
1974, locuința 1.

Lut lucrat la roată, modelare, pictare, smălțuire,  
ardere oxidantă.

H: 9,1 cm; Dmax.: 27,5 cm

CNMCDT, inv. 3524/VI

Farfurie smălțuită cu decor sgraffitat, motive  
vegetale colorate în verde, maroniu, galben-verzui, cu  
buza crestată și agățători de prindere; restaurată





## Strachină

Sfârșitul secolului al XIV-lea

Târgoviște, Biserica Sf. Nicoale Geartoglu,  
1990, S. IX, caroul 1, -0,90 cm.

Lut lucrat la roată, modelare, incizare, pictare,  
smălțuire, sgraffitare, ardere oxidantă.

H: 6,5 cm; Dmax.: 11cm

CNMCDT, inv. 3540/VI

Strachină adâncă, smălțuită, sgraffitată, cu  
picior profilat și marginea dreaptă. Decor  
central cu o floare cu patru petale (galben,  
verde, castaniu); restaurată.



## Strachină

Sfârșitul secolului al XIV-lea

Târgoviște, Curtea Domnească,  
1976, Caroul 3B, Locuința 1 B.

Lut lucrat la roată, modelare,  
incizare, pictare, smălțuire, ardere  
oxidantă.

H: 9 cm; Dmax: 18,5 cm

C.N.M.C.D.Tgv., inv. 3571/VI

Vas încadrat tipologic în categoria  
strachinilor cu picior inelar, cu  
profil în „S” prelung. Are marginea  
alveolată, smălțuită și sgraffitată  
cu alb, galben, castaniu și verde.  
Prezintă central un decor floral;  
restaurată.



## Cupă

Secolul al XV-lea

Târgoviște, Strada Justiției, nr. 5,  
2014, descoperire întâmplătoare.

Lut lucrat la roată, modelare,  
pictare, ardere oxidantă,  
smălțuitire.

H: 6,5 cm; Dmax.: 8cm

CNMCDT, inv. 38538

Cupă cu picior, cu marginea  
dreaptă, smălțuită în verde;  
restaurată.





## Pahar

Secolul al XIV-lea  
Curtea Domnească de la Argeș,  
campanie arheologică, 1972.  
Lut lucrat la roată, modelare,  
ardere oxidantă.  
H: 9 cm; DB: 7,4 cm; DG: 8,3  
cm;  
MJA, inv. F 2383  
Pahar din lut de culoare  
roșiatică, de formă tronconică;  
restaurat.



## Sfeșnic

Secolele XIV-XV  
Cetățeni, campanie arheologică, ante 1968.  
Lut lucrat la roată, modelare, incizare,  
ardere oxidantă.  
H: 4 cm Dmax.: 14 cm  
MJA, inv. F 678  
Sfeșnic de lut, prezintă pe marginea bazei  
un model alveolar realizat prin impresiune;  
modelul se repetă la interior, pe fund, prin  
incizie în pasta crudă; gâtul are cinci cercuri  
concentrice spre bază, realizate tot prin  
incizie; între gât și bază prezintă un mâner;  
pe bază, la exterior, are urme de ardere  
secundară; restaurat.







## Disc ornamental

Prima jumătate a secolului al XV-lea  
Targoviște, Curtea Domnească, Biserica  
paraclis, 1967.

Lut lucrat la roată, modelare, ardere  
oxidantă, pictare, smălțuire.

H: 8 cm; Dmax.: 7 cm

CNMCDT, inv. 3543/VI

Disc ormanental de parament, smălțuit,  
colorat în verde, în formă de ciupercă, cu  
picior tronconic. Decorat cu două inele  
concentrice, interior - galben, exterior -  
verde.



## Disc ornamental

Prima jumătate a secolului al XV-lea  
Targoviște, Curtea Domnească, Biserica  
paraclis, 1967.

Lut lucrat la roată, modelare, ardere  
oxidantă, pictare, smălțuire.

H: 6,5 cm; Dmax.: 6,8 cm

CNMCDT, inv. 3546/VI

Disc ormanental de parament, smălțuit,  
colorat în verde, în formă de ciupercă, cu  
picior tronconic. Decorat cu două inele  
concentrice, interior - galben, exterior -  
verde.

## Disc ornamental



Prima jumătate a secolului al XV-lea  
Târgoviște, Curtea Domnească, 1976, locuința II B, caroul 1, -2, 20 m.  
Lut lucrat la roată, modelare, smălțuire, ardere oxidantă.  
H: 4,5 cm; Dmax.: 14 cm; .  
CNMCDT, inv. 4389  
Disc smălțuit brun, cu un ornament central în relief.

## Disc ornamental

Ultimul sfert al secolului al XIV-lea - primul sfert al secolului al XV-lea

Târgoviște, Curtea Domnească (șanț Teleconstrucția), 1962, descoperire întâmplătoare.

Lut lucrat la roată, modelare, impresiune, smălțuire, ardere oxidantă.

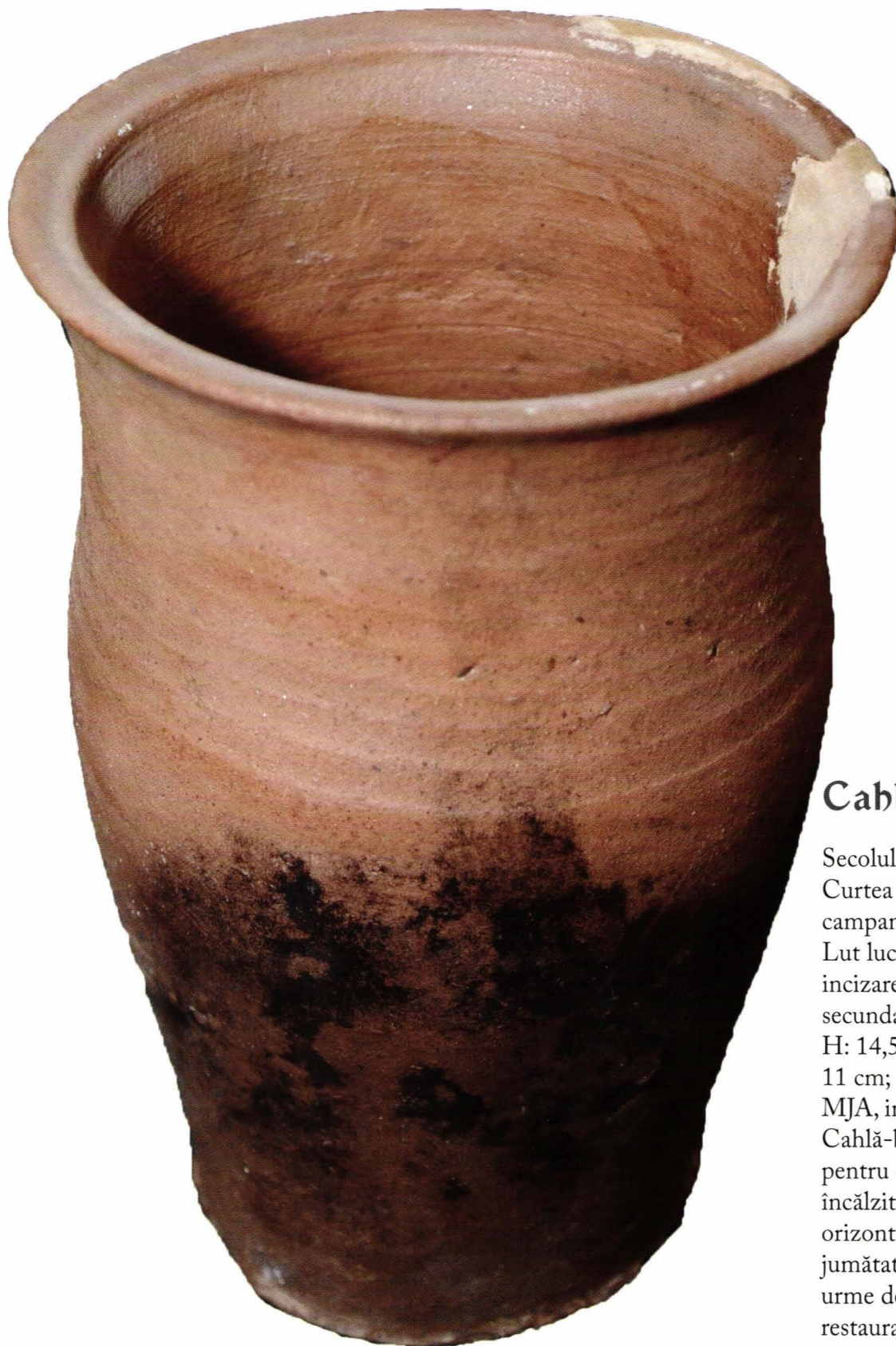
H: 3 cm; Dmax.: 12 cm

CNMCDT, inv. 3530/VI

Disc ornamental pentru sobă cu marginea dreaptă. Prezintă urme de smalt maroniu și ardere secundară. Pe interior, decor în val executat cu mâna (urme de lipitură).







### Cahlă-borcan

Secolul al XIV-lea  
Curtea Domnească de la Argeș,  
campanie arheologică, 1983.  
Lut lucrat la roată, modelare,  
incizare, ardere oxidantă, ardere  
secundară.  
H: 14,5 cm; DB: 7,2 cm; DG:  
11 cm;  
MJA, inv. F 2181  
Cahlă-borcan, din lut, utilizată  
pentru extinderea suprafeței  
încălzite. Pe gât prezintă, în plan  
orizontal, opt linii paralele; pe  
jumătatea dinspre bază prezintă  
urme de ardere mediană;  
restaurată.

## Cablă-oală

Sfârșitul secolului al XIV-lea  
Târgoviște, Curtea Domnească, 1976,  
C3B, locuința 1.

Lut lucrat la roată, modelare, ardere  
oxidantă.

H=17,2 cm; Dmax.=16 cm

CNMCDT, inv. 3700/VI

Cablă-oală cu buza lățită, gâtul ușor  
pronunțat, fundul drept și corpul  
tronconic; restaurată.



## Cablă-oală

Secolul al XIV-lea

Târgoviște, Curtea Domnească, 1976,  
C3B, locuința 1.

Lut cu nisip fin lucrat la roată, modelare,  
ardere oxidantă.

H: 14 cm; DB: 10,5 cm; Dimensiunile  
gurii: 19,5 x 19,5 cm

CNMCDT, inv. 4124/VI

Cablă oală având corp tronconic cu  
deschidere rectangulară; restaurată.



## Cablă traforată, cu cavalier

Sfârșitul secolului al XIV-lea

Târgoviște, 1976, Curtea Domnească,

Secțiunea II B, B1, -2,20 m, Locuința 1B.

Lut cu nisip lucrat la roată, modelare,

smălțuire, presare în tipar, ardere oxidantă.

H: 22 cm; Dmax.:16,6 cm

CNMCDT, inv. 3557/VI

Lucrată într-un atelier local, piesa a fost descoperită în campania arheologică desfășurată în anul 1976, în locuința 1B, din cuprinsul Curții Domnești de la Târgoviște, contextul arheologic indicând o încadrare cronologică în timpul domniei lui Mircea cel Bătrân (1386-1418). Arheologii propun anii 1370-1394 ca perioadă de funcționare, considerând-o cea mai veche locuință orășenească descoperită la Sud de Carpați și cea dintâi investigată integral la Târgoviște. În timpul domniei lui Mircea, dar anterior anului 1396, când Târgoviștea este amintită ca o a doua capitală a țării după Argeș, are loc edificarea curții domnești pe care o identificăm astăzi în zona de nord a ansamblului domnesc. Alături de casa domnească, ale cărei beciuri încăpătoare le putem observa și astăzi, au mai fost edificate biserica paraclis, cu planul trilobat, dar și ziduri de incintă și turnuri de apărare. Așezarea geografică favorabilă și stabilirea reședinței domnești aici au favorizat dezvoltarea orașului sub toate aspectele. În acest climat de accelerare a procesului de urbanizare și dezvoltare economică tot mai accentuată a orașului regăsim mai multe tipuri de artefacte.

Vasul este încadrat tipologic în categoria cahlelor – borcan, folosite la construcția sobelor. Corpul vasului, întregit în cadrul procesului de restaurare, prezintă o margine evazată și acoperită cu un disc traforat smălțuit în verde – oliv, reprezentând un cavalier occidental, la trap, spre dreapta. Cahlele de tipul acesta, traforate, circulare, cu cavaleri, databile la sfârșitul secolului al XIV-lea, destinate ornamentării registrului superior al sobelor, sunt, până acum, singulare ca tipologie și iconografie în spațiul românesc.

Bibl.: Constantinescu, Ionescu 1980, 65; Rădulescu 2016, 65-67.







## 1.-8. Vârfuri de săgeată

Secolul al XIV-lea

Cetatea Orateia, Podu Dâmboviței, campania arheologică din 1969.

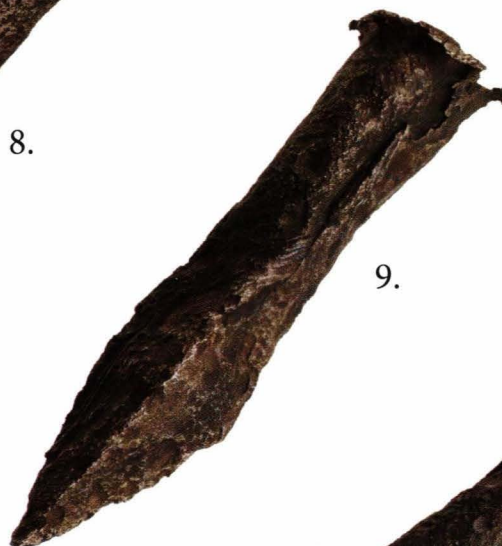
Fier lucrat prin batere, rulare și forjare.

(1) L: 5,9 cm, DB: 1 cm; G: 6,5 g; (2) L: 4,6 cm, LA: 0,9 cm; G: 4,4 g; (3) L: 3,6 cm, LA: 0,8 cm; G: 2,8 g; (4) L: 5,9 cm, DB: 1 cm; G: 4,7 g; (5) L: 4,4 cm, DB: 1 cm; G: 3,2 g; (6) L: 4,6 cm, DB: 0,7 cm; G: 2,5 g; (7) L: 5,9 cm, DB: 1 cm; G: 6,5; (8) L: 5,3 cm, DB: 0,9 cm; G: 5,3 g.

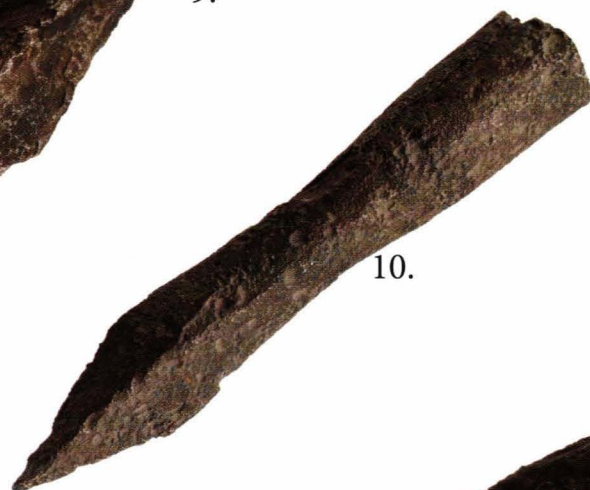
MJA, inv. (1) F1344; (2) F1347; (3) F1304; (4) F1325; (5) F1292; (6) F1308; (7) F1312; (8) F1334.



8.



9.



10.



11.



12.



13.

## 9.-13. Bolțuri de arbaletă

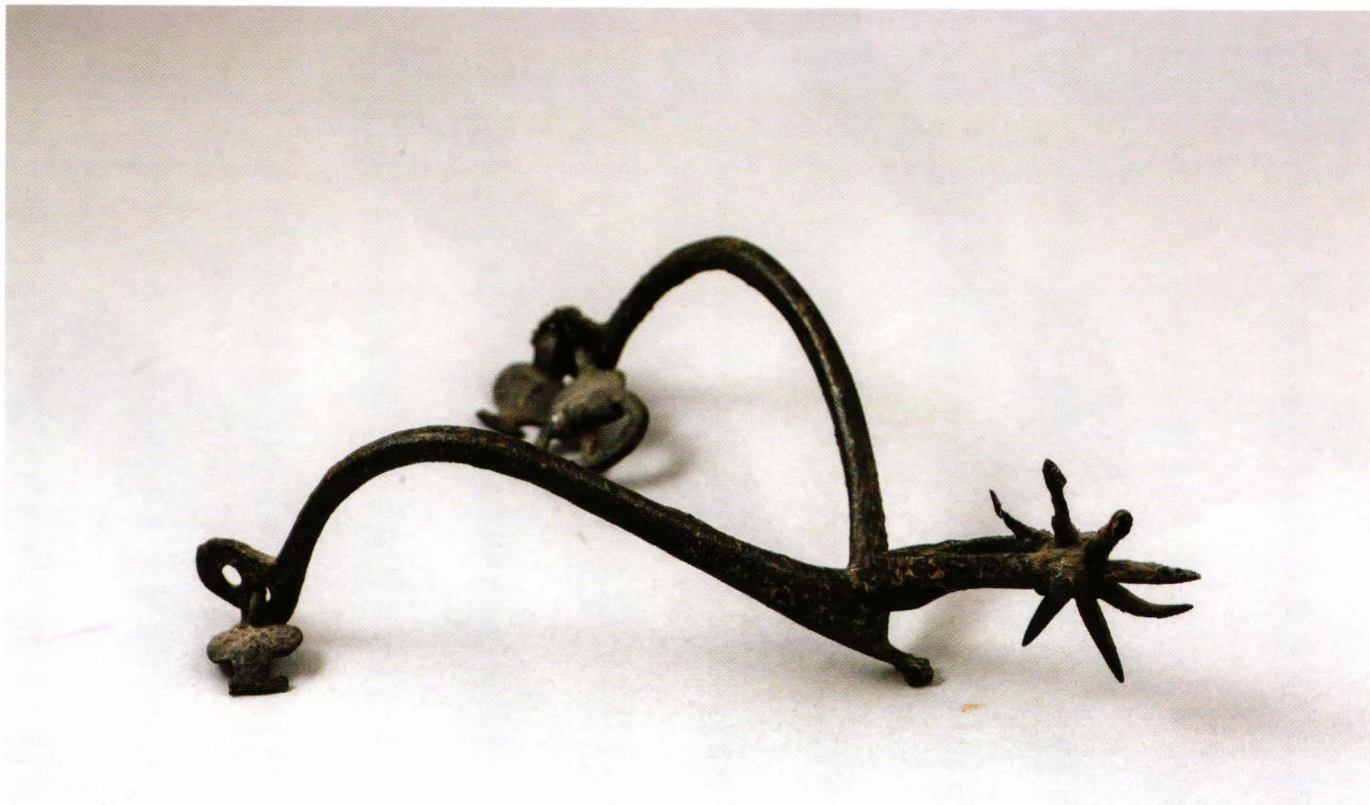
Secolul al XIV-lea

Cetatea Orateia, Podu Dâmboviței, campania arheologică din 1969.

Fier lucrat prin batere, rulare și forjare.

(9) L: 6,3 cm, DB: 1,2 cm; G: 26,2 g; (10) L: 7,9 cm, DB: 1,4 cm; G: 43,2 g; (11) L: 7 cm, DB: 1 cm; G: 29,5 g; (12) L: 9,7 cm, LA: 1,2 cm; G: 25,7 g; (13) L: 9,7 cm, LA: 1,4 cm; G: 48,3 g. MJA, inv. (9) F1360; (10) F1357; (11) F1359; (12) F1356; (13) F1358.





## ∞Pinten

Secolele XIV-XV

Fier lucrat prin batere, forjare, nituire.

L: 14 cm, G: 65,9 g

MJA, inv. F 630

Pinten cu rotiță formată din șapte țepi, două brațe curbe unite în zona călcâiului terminate la capete cu câte o urechiușă dublă. Unul dintre brațe are o cataramă în formă de lacăt folosită la prinderea curelei. Dimensiunea cataramei 2 cm.

## ∞Spadă

Secolele XIV-XV

Descoperire întâmplătoare, Șerbănești, com.

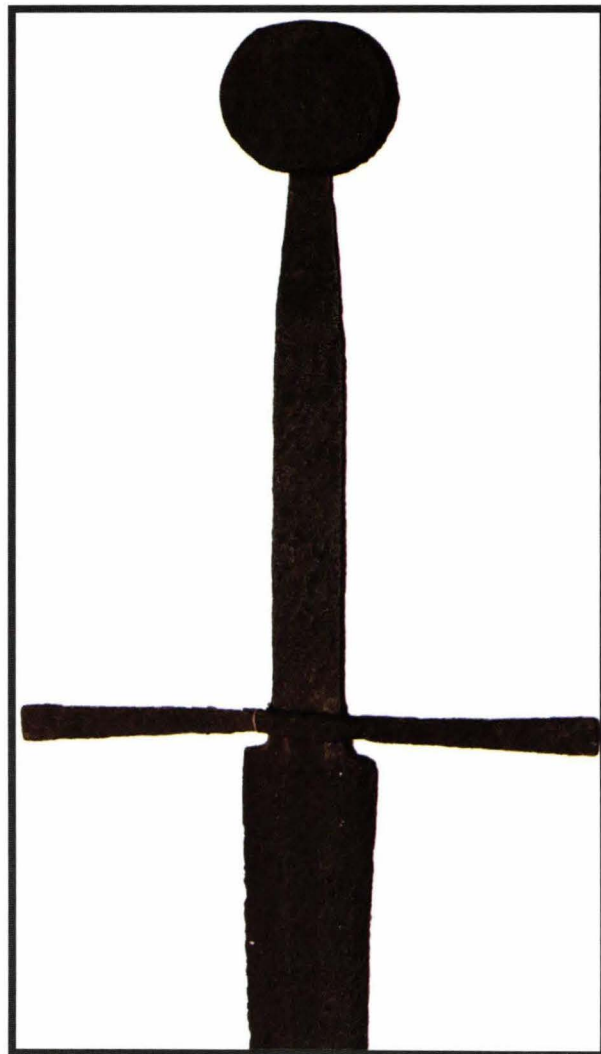
Rociu, jud. Argeș, punctul „Măgura lui Blegu”, 1987.

Fier lucrat prin batere, forjare, nituire

L: 95 cm, L lamei: 75 cm, LA lamei: 4,3 cm

MJA, inv. F 2190

Spadă cavaleriească pentru o mână, mâner cu garda dreaptă terminată printr-un buton sferic, secțiune pătrată de 1 cm. Tip de tranziție între spadele romanice – arme de lovit – și cele gotice – arme pentru lovit și împuns. Butonul și garda au fost aplicate prin batere la cald, doar garda prezintă urme de nituire.



## Spadă

Secolele XIV-XV

Donație școala generală Vlădești, jud. Argeș,  
1979

Fier lucrat prin batere, forjare, nituire.

L: 128 cm, L lamei: 100 cm, LA lamei: 5 cm

MJA, inv. F 2095

Spadă pentru două mâini, cu lama dreaptă,  
șanț median pe ambele fețe, gardă în formă de  
cruce cu brațele drepte, secțiune pătrată, mâner  
terminat printr-un buton aplatizat. Butonul și  
garda au fost aplicate prin batere la cald.





## Inel sigilar

Secolul al XIV-lea

Târgoviște, Suseni, 1978, Caroul C2, Mormântul 81, cercetare arheologică prilejuită de lucrările edilitare din zona de nord a orașului.

Bronz, turnare, incizare.

Dimensiunile chatonului: 2,26 x 2,244 cm; G= 3,93 g  
CNMCDT, inv. 8840/39276

Chaton oval, decorat cu un pom al vieții flancat stânga-dreapta de două păsări, totul într-un cerc perlat. Chatonul face corp comun cu veriga, care se îngustează ușor în partea opusă acestuia.

## Inel sigilar

Secolul al XIV-lea

Târgoviște, Curtea Domnească, Biserica paraclis, 2015, M 2, cercetare arheologică.

Argint, sudare, batere, gravare, poansonare.

Diametrul chatonului: 2,4 cm; G: 11,21 g  
CNMCDT, inv. 12859/AD

Inel masiv, bărbătesc, din argint, cu verigă în bandă lată, decorată cu două șanțuri paralele, lipită de chatonul oval. Pe chaton, o pasăre cu corpul spre dreapta și gâtul conturnat, cu cioc proeminent, cu ghiare bine reliefate, totul delimitat de două cercuri.



## Inel sigilar

Secolul al XIV-lea

Târgoviște, Curtea Domnească, Biserica Sfânta Vineri, 1968, cercetare arheologică

Argint, turnare, batere, incizare.

Dimensiunile chatonului: 2,05 x 2,17 cm; G: 3,89 g

CNMCDT, inv. 483/14428

Chatonul rotund face corp comun cu veriga. Câmpul chatonului este împărțit în patru cartiere, fiecare cu câte o literă româno-chirilică, după cum urmează: C și M sus, iar GO și N în jumătatea inferioară, totul delimitat de un șanț incizat. Literele abreviază numele Simion.





Reluarea cercetărilor arheologice în zona de Nord a Curții Domnești, în anul 2014, a scos la iveală existența unui cimitir anterior paraclisului atribuit domniei lui Mircea cel Bătrân, cimitir care a existat probabil pe lângă o biserică și o clădire civilă, ambele distruse de construcția Casei 2 (Mircea cel Bătrân - Mihail I). În cimitirul acestei biserici anterioare, databile la mijlocul a secolului al XIV-lea, au fost cercetate mai multe morminte în al căror inventar au fost descoperite și aceste inele interesante.





## Inel

Secolul al XV-lea

Târgoviște, Curtea Domnească, Biserica paraclis, 2014, M. 2, caseta 1, altar, -1,50 m, cercetare arheologică.

Argint, turnare, batere, incizare, șlefuire.

Dimensiunile chatonului: 2,2 x 2,24 cm; G: 4,67 g

CNMCDT, inv. 12855/AD

Chatonul oval face corp comun cu veriga. Decorul inelului este reprezentat de un element vegetal stilizat în formă de trifoi cu patru foi, segmentat sub forma a patru inimi, totul înconjurat de un cerc liniar, parțial vizibil. În lateral, stânga/dreapta, câte două adâncituri decorative.





## Inel

Secolul XV

Târgoviște, Curtea Domnească, Biserica paraclis, 2016, mormânt tăiat de fundația Turnului Chindiei, cercetare arheologică.

Argint, aur, batere, gravare, aurire.

D: 2,24 cm; G: 3,06 g

CNMCDT, inv. 12863/AD

Inel realizat din bară de argint, decorat cu elemente vegetale stilizate care păstrează urme de aurire.







## Inel sigilar

Secolul al XIV-lea

Cetățeni, campanie arheologică, ante 1969.

Argint lucrat prin batere, incizie, lipire.

Amprenta sigilară (1,2 x 1 cm); G: 4,10 g

MJA, inv. F 444

Inel sigilar, din argint, având veriga rotundă în secțiune, lipită în partea de jos și sub chaton; chaton-ul de formă octogonală, are în câmpul sigilar o cruce latină, iar de o parte și de alta a acesteia inițialele româno-chirilice „C”, „K”, „I”, „U”.



## Inel sigilar

Secolul al XIV-lea

Cetățeni, jud. Argeș, campanie arheologică, ante 1969.

Nichel lucrat prin batere, incizie, lipire.

Amprenta sigilară (1,5 x 1 cm); G: 5,62 g

MJA, inv. F 443

Inel sigilar, din nichel, având veriga mai lată sub chaton-ul aplicat; chaton-ul, de formă ovală, are în câmpul sigilar o cruce latină, iar de o parte și de alta a acesteia inițialele româno-chirilice „D” și „A”.



## Inel sigilar



Secolul al XIV-lea  
Cetățeni, campanie arheologică, ante 1969, mormântul 35.  
Argint, lucrat prin batere, incizie, lipire.  
TL: 750‰, D plăcii: 1,6 cm; G: 1,62 g  
MJA, inv. F 440  
Inel sigilar, din argint având veriga rotundă în secțiune, ruptă în partea de jos, lipită în două puncte pe placa monturii; aceasta este rotundă; prezintă în câmpul sigilar, într-un cerc perlat, în centru pomul vieții stilizat, flancat de patru semilune (?) și patru stele (trei cu patru raze și una cu cinci).

## Inel sigilar

Secolul al XIV-lea  
Cetățeni, campanie arheologică, ante 1969, mormântul nr. 4.  
Argint lucrat prin batere, incizie, lipire.  
TL: 800‰, D plăcii: 1,6 cm; G: 4,60 g  
MJA, inv. F 221  
Inel sigilar, din argint având veriga rotundă în secțiune, lipită în două puncte pe placa monturii; aceasta este rotundă; prezintă în câmpul sigilar, trei cercuri concentrice formate din casete, în centru, o cruce greacă, înscrisă într-un cerc liniar, decorată în mijloc cu o stea cu opt raze.  
Bibl.: Rosetti 1962, 81, fig. 7/8.







## Inel sigilar

Secolul al XV-lea

Cetățeni, campanie arheologică, ante 1969.

Argint lucrat prin turnare, incizie, gravare, cizelare, nielare.

TL: 800%, Amprenta sigilară (1,9 cm x 1,5 cm),

G: 23,15 g.

MJA, inv. F 217

Inel sigilar, din argint, având veriga comună cu chaton-ul; acesta, de formă ovală, prezintă în câmpul sigilar un scut cu lambrechini, având în centru o acvilă cu zborul deschis, flancată de un soare cu opt raze și o semilună; pe verigă, motive florale și geometrice.





## Tezaurul de la Gogoșu

Tezaurul de la Gogoșu a fost descoperit în anul 1939 și cuprinde un număr de 234 de monede dintre care un ducat de la Dan I și un ducat de la Mircea cel Bătrân, restul pieselor monetare fiind emise de țarul bulgar Ivan Stracimir. Alături de aceste monede a fost descoperit și un bogat inventar de obiecte din metal prețios: un vas de argint, două pandantive, două lanțuri (unul fragmentar), un inel fragmentar, trei brățări, una fiind fragmentară, un capăt de cataramă, 26 de aplice din argint și un mănunchi de fire din aur.

Bibl: Bărcăcilă 1939, 125-134.

### Vas din tezaurul de la Gogoșu

Secolul al XIV-lea

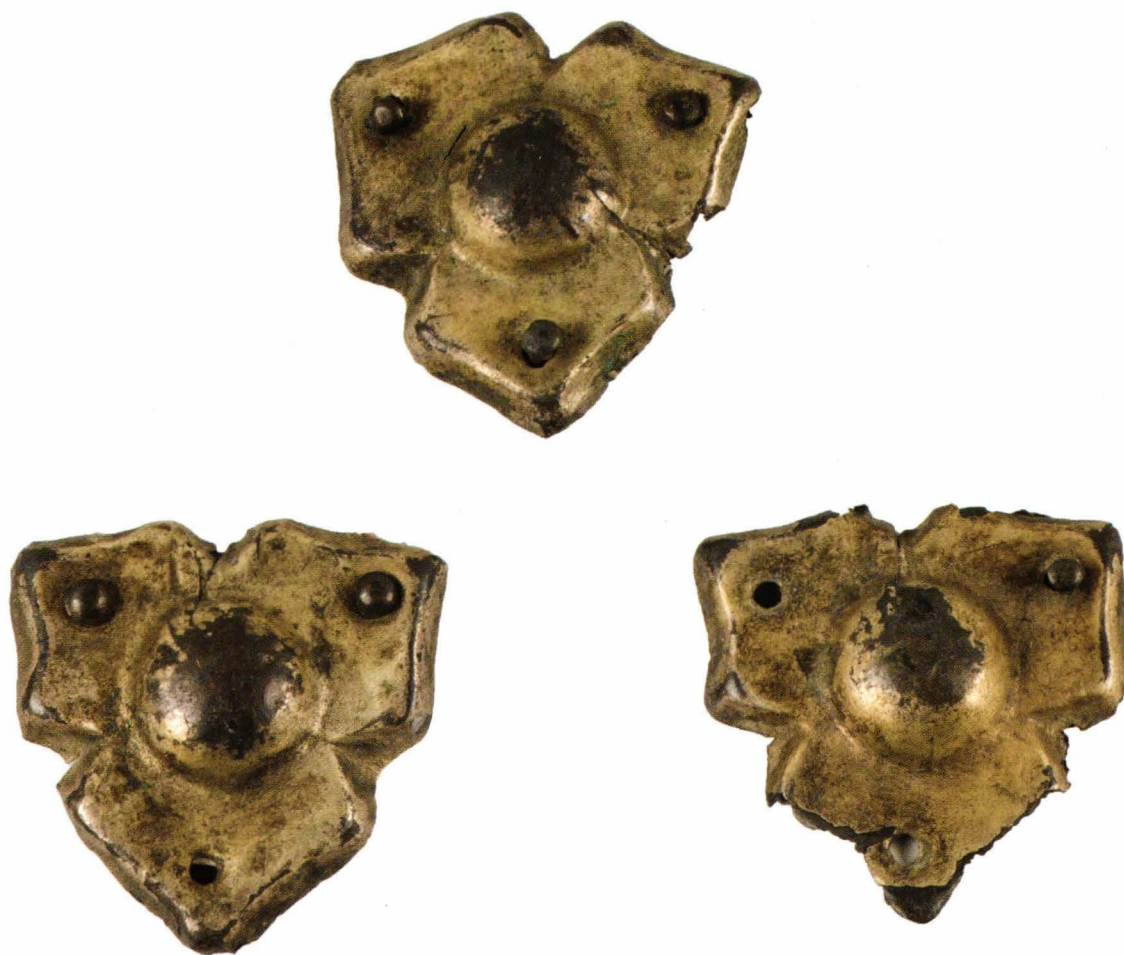
Argint aurit, batere, incizare, cizelare, au repoussé, auriere

L: 19,3 cm; LA: 11,3 cm; H: 3 cm; G: 150,70 g.

MNIR, inv. 102260

Vas din argint cu 12 lobi pe margine. În centrul piesei sunt reprezentate două animale fantastice, înconjurare de motive vegetale stilizate care ocupă cea mai mare suprafață a interiorului vasului.





## Aplice din tezaurul de la Gogoșu

Secolul al XIV-lea

Argint aurit, ambutisare, aurire.

L: 25 mm, G: 1,31 g (1); L: 25 mm, G: 1,19 g (2); L: 25 mm, G: 0,73 g (3)

MNIR, inv. 102261 (1); 102269 (2); 102266 (3)

Aplice trilobate, cu trei perforații pentru prinderea niturilor. Piesele păstrează și o parte din niturile de prindere.



## Brățară din tezaurul de la Basarabi

Secolele XIV-XV

Argint, trefilare, ciocănire, torsionare, granulare.

D: 7 cm, G: 71,3 g

MNIR, inv. 139637

Brățară circulară, deschisă, realizată din bare de argint răsucite, având terminațiile aplatizate și evazate. Capetele sunt decorate cu butoni, sârmă spiralată și șiruri de granule.



## Brățară din tezaurul de la Basarabi

Secolele XIV-XV

Argint, trefilare, ciocănire, torsionare, granulare.

D: 7 cm, G: 70,7 g

MNIR, inv. 139638

Brățară circulară, deschisă, realizată din bare de argint răsucite, având terminațiile aplatizate și evazate. Capetele sunt decorate cu butoni, sârmă spiralată și șiruri de granule.



## Tezaurul de la Olteni

Tezaurul a fost descoperit întâmplător în localitatea Olteni, județul Teleorman, în anul 1969, în timpul unor lucrări agricole. Tezaurul impresionează prin varietatea pieselor de podoabă din argint pe care le cuprindea, printre care se numără: aplice de curea, limbi de curea, catarama cu plăcuță, paftale, cercei, inele și plăcuțe de diademă cu lăntișoare și pandantive.

### Limbă de centură din tezaurul de la Olteni

Secolul al XIV-lea

Argint, turnare, gravare, cizelare, aurire.

L: 12,5 cm; G: 75,10 cm

MNIR, inv. 8729

Limbă de centură de forma unei casete alungite, cu un ornament turnat și ajurat cu motive vegetale stilizate. La celălalt capăt al piesei se păstrează cele două nituri în care se prindea fâșia de piele a centurii. Pe suprafața limbii de centură sunt gravate motive vegetale stilizate.







## Aplică din tezaurul de la Olteni

Secolul al XIV-lea

Argint aurit, turnare, cizelare, aurire.

H: 22 mm; LA: 17 mm; G: 4,10 g

MNIR, inv. 8754

Aplică dreptunghiulară, cu reprezentarea unui vultur bicefal în centru. Pe spate prezintă o plăcuță decorată cu hașuri încrucișate.

## Aplică din tezaurul de la Olteni

Secolul al XIV-lea

Argint aurit, turnare, cizelare, aurire.

H: 22 mm; LA: 17 mm; G: 3,86 g

MNIR, inv. 8752

Aplică dreptunghiulară, cu reprezentarea unei păsări bicefale în centru. Pe spate prezintă o plăcuță decorată cu hașuri încrucișate.



## Inel sigilar din tezaurul de la Olteni

Secolul al XIV-lea

Argint, batere, cizelare, gravare.

D: 2 cm; G: 4,35 gr.

MNIR, inv. 8725

Inel realizat dintr-o bară de argint cu secțiune circulară, de care este atașat un chaton de formă circulară cu o reprezentare geometrică gravată.



## Cercel de tâmplă din tezaurul de la Olteni

Secolul al XIV-lea

Argint, turnare, batere, cizelare, aurire, granulație.

L: 12,15 cm; G: 75,10 g

MNIR, inv. 8741

Cercelul fragmentar a fost dintr-o sârmă de argint cu secțiune circulară. Prezintă trei ornamente. Elementul decorativ central, în formă de sferă, este decorat cu un brâu realizat din granule, în timp ce ornamentele exterioare, de mai mici dimensiuni, sunt realizate din muluri de paralele, din granule dispuse în formă de piramidă.



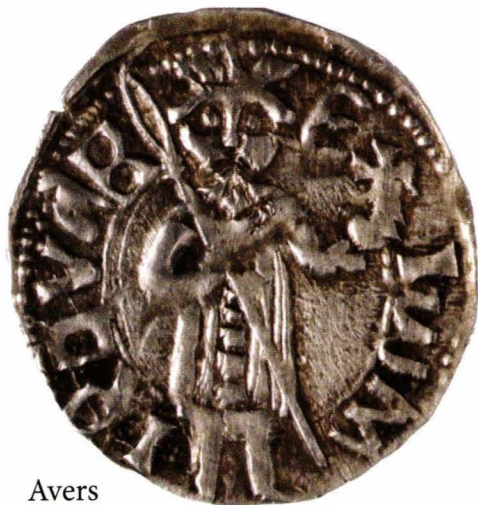


## Tezaurul „Mircea cel Bătrân”. Târgoviște

Descoperit întâmplător în Târgul de Sus, Str. Matei Basarab nr. 17, datat ante 1437.

Sub această sintagmă, tezaurul „Mircea cel Bătrân”, este cunoscut cel mai numeros tezaur de monede medievale românești, descoperit la Târgoviște, în anul 1961, de un localnic în grădina sa. Tezaurul cuprinde 6328 monede, cele mai multe emise de Mircea cel Bătrân, sub domnia căruia monetăria Țării Românești a atins apogeul. În primul deceniu de domnie acesta a emis ducați după sistemul lui Dan I, însă, pe fondul luptelor pentru tron cu Vlad Uzurpatorul, le ajustează greutatea până la 0,35 grame. Prin reforma monetară crește greutatea și titlul ducatului muntean, tezaurul târgoviștean fiind alcătuit cu preponderență din monede reformate. În anul 1970 tezaurul a fost fragmentat în două loturi, aproximativ jumătate ajungând în patrimoniul Muzeului Național de Istorie a României. Pe scurt, structura tezaurului, se prezintă astfel: monede străine (câte o piesă de la Ludovic I și Sigismund I, regii Ungariei, un dinar emis în Serbia de cneazul Lazăr, trei groși bulgărești (Ivan Sracimir) și o jumătate de gros venețian (Andreea Contarini, 1368-1382), monede românești anterioare domniei lui Mircea, de la Vladislav I, Radu I și Dan I și monede emise de marele voievod (ducați anteriori reformei monetare din preajma anului 1405, ducați munteni emiși după reforma monetară și bani cel mai mic nominal muntean, 57 de piese anepigrafe, toate din argint).

Bibl: Oberländer-Târnoveanu 2008, 73 n. 6.



Avers

### Ducat reformat din tezaurul „Mircea cel Bătrân”

1402-1416, Mircea cel Bătrân

Argint, batere

D: 15,29 x 15,20 mm; G: 0,48 g; Ax: 3

Av. **Є IWM IPΔVAB**

Mircea cel Bătrân reprezentat în picioare, purtând costum occidental și mantie; în mâna dreaptă ține o sulită, iar în mâna stângă globul cruciger.

Rv. **+IWMIP ΔVABO**

Scut înclinat surmontat de un coif și o acvilă.

MBR 206-207; Oberländer-Târnoveanu 2012 VIII.55.



Revers



## Ducat reformat din tezaurul „Mircea cel Bătrân”

1402-1416, Mircea cel Bătrân

Argint, batere.

D: 15,29 x 15,20 mm; G: 0,48 g; Ax: 3

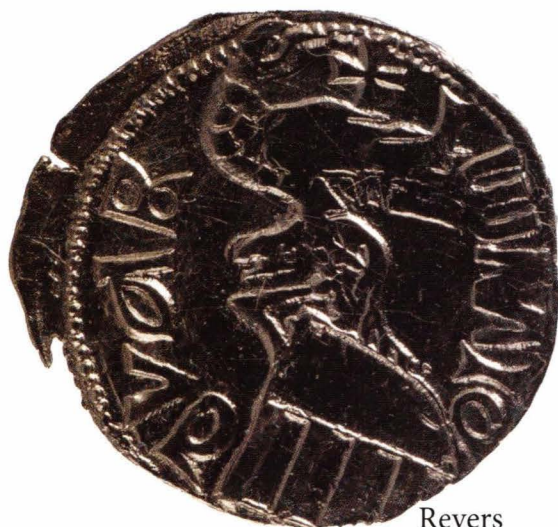
Av. I WM I Δ VAB

Mircea cel Bătrân reprezentat în picioare, purtând costum occidental și mantie; în mâna dreaptă ține o sulită, iar în mâna stângă globul cruciger.

Rv. I WM I Δ VAB

Scut înclinat surmontat de un coif și o acvilă.

MBR 196-197; Oberländer-Târnoveanu 2012 VIII.51.



Revers



Avers





### ☞ Ban anepigraf

1402-1418, Mircea cel Bătrân

Argint, batere.

D: 10 mm; G: 0,18 g

MJA, inv. 4202

Av. Cruce cu brațele egale, despicate la capete (cruce ancorată), în cantoanele crucii câte un grup de trei globule.

Rv. Scut despicat, în primul cartier stea cu cinci raze, în al doilea patru fâșii, prima fâșie depășește linia de demarcație a scutului; pe colțul de sus al scutului acvilă cu arpile strânse; în dreapta scutului un grup de trei globule.

MBR 219, Iliescu 2008, 276, 347.



### ☞ Ban anepigraf

1402-1418, Mircea cel Bătrân

Argint, batere.

D: 10 mm; G: 0,20 g

MJA, inv. 4201

Av. Cruce cu brațele egale, despicate la capete (cruce ancorată), în cantoanele crucii câte un grup de trei globule.

Rv. Scut despicat, în primul cartier patru fâșii, al doilea cartier plin; pe colțul stâng al scutului acvilă reprezentată stilizat; în dreapta scutului trei globule, desupra scutului în stânga trei globule.

MBR 216, Iliescu 2008, 276, 347.





## Tezaurul monetar de la mănăstirea Tutana

Tezaurul de la mănăstirea Tutana, județul Argeș, a fost descoperit în cadrul unor cercetări arheologice sistematice efectuate în anul 1987. Acest mic tezaur constituit din 11 ducați munteni a fost descoperit în cadrul săpăturilor dedicate marcării planului primei biserici, Tutana I. Dintre cele 11 piese, una aparține tipului cu lance oblică și zece aparțin tipului cu lance dreaptă. Tezaurul atrage atenția prin faptul că piesele par să aibă la prima vedere un conținut de metal prețios extrem de scăzut, fapt nemaîntâlnit pentru emisiunile reformate ale domnului Mircea cel Bătrân, al căror titlu nu coboară sub 850 ‰, scădere remarcată pentru ultima parte a domniei.

Bibl: Maschio, Cristocea 2001, 87-90.

### Ducat



1402-1418, Mircea cel Bătrân  
Argint, batere.  
D: 14 mm;  
G: 0,10 g; Ax: 12  
MJA, inv. 16716  
Av. Mircea stând în picioare, poartă tunică cu poalele cutate, lance cu piroane verticale, ușor curbate, așezată vertical în mâna dreaptă; în mâna stângă glob cruciger. Legendă ilizibilă.  
Rv. Scut despicat, cu primul cartier plin și al doilea cartier fasciat.

### Ducat



1402-1418, Mircea cel Bătrân  
Argint, batere.  
D: 13 mm;  
G: 0,20 g; Ax: 9  
MJA, inv. 16715  
Av. [...]VΛ  
Mircea stând în picioare, poartă tunică cu poalele cutate, lance cu piroane verticale, ușor curbate, așezată vertical în mâna dreaptă; în mâna stângă glob cruciger.  
Rv. Acvilă stând pe scut despicat, în primul cartier trei fascii, al doilea cartier plin. Legendă ilizibilă.



## Ducat



1402-1418, Mircea cel Bătrân  
Argint, batere.  
D: 13 mm;  
G: 0,20 g; Ax: 6  
MJA, inv. 16717  
Av. [...] **AVA**  
Mircea stând în picioare, poartă tunică cu poalele cutate, lance cu capătul romboidal, așezată vertical în mâna dreaptă.  
Rv. **IW**[...] **BA**  
Acvilă stând pe coif deasupra unui scut despicat, în primul cartier patru fascii, al doilea cartier plin.

## Ducat



1402-1418, Mircea cel Bătrân  
Argint, batere.  
D: 13 mm;  
G: 0,30 g; Ax: 9  
MJA, inv. 16718  
Av. **IW**[...] **BA**  
Mircea stând în picioare, poartă tunică cu poalele cutate, lance cu capătul romboidal, așezată vertical în mâna dreaptă.  
Rv. **IW**[...] **BA**  
Se mai observă doar scutul despicat, în primul cartier patru fascii al doilea cartier plin.

## Ducat



1402-1418, Mircea cel Bătrân  
Argint, batere.  
D: 13 mm;  
G: 0,30 g; Ax: 3  
MJA, inv. 16719  
Av. **IW**[...] **AB**  
Mircea stând în picioare, poartă tunică cu poalele cutate, lance așezată vertical în mâna dreaptă; în mâna stângă glob cruciger.  
Rv. **IW**[...] **BAI**[...]  
Se mai observă doar scutul despicat, în primul cartier patru fascii, al doilea cartier plin.

## Ducat



1402-1418, Mircea cel Bătrân  
Argint, batere.  
D: 13 mm;  
G: 0,20 g; Ax: 6  
MJA, inv. 16720  
Av. [...] **AB**  
Mircea stând în picioare, poartă tunică cu poalele cutate, strânsă la mijloc; lance așezată vertical în mâna dreaptă.  
Rv. **IW**[...] **BA**  
Acvilă parțial vizibilă.





## Ducat

1402-1418, Mircea cel Bătrân

Argint, batere.

D: 15 mm;

G: 0,40 g; Ax: 6

MJA, inv. 16724

Av. +IΩ[...] ABA

Mircea stând în picioare, poartă tunică cu poalele cutate, strânsă la mijloc; lance cu capătul romboidal, așezată vertical în mâna dreaptă.

Rv. IΩ[...]BAI

Acvilă stând pe scut despicat, în primul cartier patru fascii, al doilea cartier plin; cerc perlat vizibil în partea dreaptă.





## Ducat



1402-1418, Mircea cel Bătrân  
Argint, batere.  
D: 12 mm;  
G: 0,10 g  
MJA, inv. 16721  
Av. Mircea stând în picioare, lance așezată vertical în mâna dreaptă.  
Legendă ilizibilă.  
Rv. Acvilă pe coif vizibilă parțial.  
Legendă ilizibilă.



## Ducat



1402-1418, Mircea cel Bătrân  
Argint, batere.  
D: 12 mm;  
G: 0,30 g; Ax: 3  
MJA, inv. 16723  
Av. [...]  $\omega$   $\Delta$   $\Delta$   $\Delta$   
Mircea stând în picioare, poartă tunică cu poalele cutate, strânsă la mijloc, lance cu capătul romboidal, așezată vertical în mâna dreaptă.  
Rv.  $\text{I}\omega$  [...] P  
Scut despicaț cu marginile groase, în primul cartier trei fascii, al doilea plin; cerc perlat (acvila și coiful ilizibile).



## Ducat



1402-1418, Mircea cel Bătrân  
Argint, batere.  
D: 13 mm;  
G: 0,30 g; Ax: 9  
MJA, inv. 16722  
Av. [...]  $\omega$   $\Delta$   $\Delta$   $\Delta$   
Mircea stând în picioare, poartă tunică cu poalele cutate, strânsă la mijloc, lance cu capătul romboidal, așezată vertical în mâna dreaptă.  
Rv.  $\text{I}\omega$  [...]   
Acvilă stând pe coif deasupra unui scut despicaț, în primul cartier trei fascii, al doilea cartier plin.



## Ducat



1402-1418, Mircea cel Bătrân  
Argint, batere.  
D: 14 mm;  
G: 0,20 g; Ax: 6  
MJA, inv. 16725  
Av.  $\text{I}\omega$  [...]   
Mircea stând în picioare, poartă tunică cu poalele cutate, strânsă la mijloc; lance cu capătul romboidal, așezată vertical în mâna dreaptă; cerc perlat.  
Rv.  $\text{I}\omega$  [...]   
Se mai observă doar primul cartier al scutului cu patru fascii.





## Tezaurul monetar de la Suseni

La mică distanță de Curtea Domnească din Târgoviște, spre nord, în cartierul vechi al orașului, numit Suseni sau Târgul de Sus, a fost descoperit un mic tezaur din aur în cursul anului 1974, în cadrul unei cercetări arheologice, prilejuită de reamenajarea cadastrală din zona fostului Penitenciar (Piața centrală UJCM), la o adâncime de -2 m.

### Gulden

Ungaria, Sigismund de Luxemburg, 1387-1389  
Aur (TL: - 986 ‰ - 23,5 K), batere.

Atelier - Košice

D: 21,20 mm; G: 3,539 g; Ax: 2

CNMCDT, inv. 13930/I/A

Av. **†SIGISMVNDI•D•S•R•VNGARIE**

Legendă mărginită de două cercuri perlate. În centru, scut scartelat, în cartierele I și IV fascii, iar în cartierele II și III vultur heraldic.

Rv. **†S•LADISL QVS•REX**

Legendă circulară mărginită de două cercuri perlate. Sfântul Ladislaus reprezentat frontal, ținând în mâna dreaptă securea, iar în mâna stângă globul cruciger. Mărcile monetăriei (♣ - ♣) în stânga și dreapta jos.

Huszár 572, Pohl 118-119.







## Ducat

Veneția, Marco Cornerio, 1365-1368

Aur, batere.

D: 20,50 mm; G: 3,541 g; Ax: 3

CNMCDT, inv. 13933/I/A

Av. °SIT°T°PE°DAT°Q°TV REGIS ISTÆ  
DVQAT

Iisus Christos în mandorlă, ținând  
Evangelhiile în mâna stângă și  
binecuvântând cu mâna dreaptă; în câmpul  
stâng patru stele, în câmpul drept cinci  
stele. Totul într-un cerc perlat.

Rv. MARC'GORNARIO DV  
S·M·VENETI

Dogele purtând bonetă ducală și mantie,  
reprezentat în dreapta, înghenuncheat și  
primind *vexillum*-ul de la Sfântul Marcu,  
care este reprezentat în stânga, nimbbat,  
purtând tunică și *colobium*. Totul în cerc  
perlat exterior.

CNI 15.





## Ducat

Veneția, Francesco Dandolo, 1329-1339  
Aur (TL: 986 ‰), batere.

D: 20,50 mm; G: 3,498 g; Ax: 12

CNMCDT, inv. 13931/I/A

Av. •SIT•T•♦PE•DAT•Q•TV REGIS ISTÆ  
DVCAT

Iisus Christos în mandorlă, ținând  
Evangheliile în mâna stângă și  
binecuvântând cu mâna dreaptă; în câmpul  
stâng cinci stele, în câmpul drept patru stele.  
Totul într-un cerc perlat.

Rv. FRÆ DANDVLO DV♦ [...]ENETI  
Dogele purtând bonetă ducală și mantie,  
reprezentat în dreapta, înghenuncheat și  
primind *vexillum*-ul de la Sfântul Marcu,  
care este reprezentat în stânga, nimbbat,  
purtând tunică și *colobium*. Totul în cerc  
perlat exterior.  
CNI 2-5.

## Ducat

Imitație după ducatu emis de dogele Veneției, Andrea Dandolo

Jumătatea secolului al XIV-lea

Emisiune cruciată atribuită în literatură lui Robert de Anjou, Principatul de  
Achaea; alte atribuiri au în vedere că piesele de tipul acesta sunt emisiuni ale  
genovezilor la Chios sau Mytilene la jumătatea secolului al XIV-lea

Aur; batere.

D: 21,13 mm; G: 3,529 g; Ax: 6

CNMCDT, inv. 13932/I/A

Av. •SIT•T•♦PE•DAT•Q•V REGIS ISTÆ  
DVCAT

Iisus Christos în mandorlă, ținând  
Evangheliile în mâna stângă și  
binecuvântând cu mâna dreaptă; în  
câmpul stâng patru stele, în câmpul drept  
cinci stele. Totul într-un cerc perlat.

Rv. X AZR • X DANDVO DV♦  
•N•VENET

Dogele purtând bonetă ducală și mantie,  
reprezentat în dreapta, înghenuncheat și  
primind *vexillum*-ul de la Sfântul Marcu,  
care este reprezentat în stânga, nimbbat,  
purtând tunică și *colobium*. Totul în cerc  
perlat exterior.





## Bibliografie

- Bărcăcilă 1939 - Bărcăcilă Alexandru, *Tezaurul medieval de la Gogoși-Mehedinți*, în „Cronica Numismatică și Arheologică”, 113-114, 1939, p. 125-136.
- Cantacuzino 1984 - Cantacuzino Gheorghe I., *Date arheologice asupra unor vestigii medievale din zona centrală a orașului Târgoviște*, în „Revista Muzeelor și Monumentelor”, 15, 1984, p. 35-42.
- Cantacuzino 1999 - Cantacuzino Gheorghe I., *Puncte de vedere privind evoluția curții domnești din Târgoviște în secolele XIV-XV*, în „Studii și Cercetări de Istorie Veche și Arheologie”, 50, 3-5, 1999, p. 124-157.
- Cantacuzino et alii 1981 - Cantacuzino Gheorghe I., Mihăiescu Gabriel, Diaconescu Petre, *Cercetări arheologice în zona centrală a orașului Târgoviște*, în „Materiale și Cercetări Arheologice”, 1981, p. 508-512.
- Ciociltan 2004 - Ciociltan Virgil, *Înțelesul politic al „minunii” Sfântului Nicodim de la Tismana*, în „Studii și Materiale de Istorie Medie”, XXII, 2004.
- CNI - *Corpus Nummorum Italicorum*, VII. Veneto, Roma, 1915.
- Constantinescu, Ionescu 1980 - Constantinescu Nicolae, Ionescu Corneliu, *Asupra habitatului urban de la Târgoviște înainte de 1394. Repere din vatra Curții domnești*, în „Studii și Cercetări de Istorie Veche și Arheologie”, 31, 1980, p. 53-75.
- Diaconescu 1997 - Diaconescu Petre, *Cercetările arheologice la Curtea domnească din Târgoviște*, în VSCI, 15, 1997, p. 53-70.
- Diaconescu 2006 - Diaconescu Petre, *Târgoviște. Reședință și capitală a Țării Românești*, în „Valachica”, 19, 2006, p. 85-107.
- Diaconescu 2009 - Diaconescu Petru, *Arheologia habitatului urban târgoviștean, secolele XIV-XVIII*, Târgoviște, Editura Cetatea de Scaun, 2009.
- DRH - *Documenta Romaniae Historica. B. Țara Românească*, vol. I, Petre P. Panaitescu, Damaschin Mioc (eds.), București, Editura Academiei, 1966.
- Huszár - Huszár Lajos, *Münzkatalog Ungarn von 1000bis Heute*, München, Battenger, 1979.
- Iamandi 2014 - Iamandi Daniela, *Etapele privind reconstituirea unei cable-oală din secolul al XIV-lea*, în „Tradiție, Istorie, Armată. Sesiunea de comunicări Științifice a Muzeului Militar Național Regele Ferdinand I”, Ediția I, București, Editura Muzeului Militar Național Regele Ferdinand I, 2014, p. 383-386.
- Iliescu 2008 - Iliescu Octavian, *Monetele lui Mircea cel Bătrân*, Brăila, Editura Istros, 2008.
- Ionescu 1983 - Ionescu Corneliu, *Considerații asupra arhitecturii și urbanismului orașului Târgoviște în a doua jumătate a veacului al XIV-lea*, în „Revista Muzeelor și Monumentelor”, 14, 2, 1983, p. 65-70.
- Lazăr 2012 - Lazăr Ginel, *Tetraevangelul cuviosului Nicodim de la Tismana*, în „Capodopere din patrimoniul MNIR”, București, 2012, p. 36-41.
- Lazăr 2016 - Lazăr Ginel, *Centre miniaturale, artă tipografică și măiestria ferecării de carte veche/ Miniature hubs, printing art and the mastery of encasing old books*, în „România. Civilizații suprapuse/ Romania. Overlapping civilisations”, București/Bucharest, 2016, pp. 436-443.

Maschio, Cristoceă 2001 - Maschio Romeo, Cristoceă Spiridon, *Monede emise de Mircea cel Bătrân descoperite în biserica fostei mănăstiri Tutana, jud. Argeș*, în „Argesis”, seria istorie, X, 2001, p. 87-90.

MBR – Buzdugan George, Luchian Octavian, Oprescu Constantin, *Monede și bancnote românești*, București, Editura Sport-Turism, 1977.

Mihăescu, Fruchter 1980 - Mihăescu G., Fruchter E., *Geneza orașului medieval Târgoviște*, în „Dâmbovița- vatră de istorie. Culegere de articole dedicate aniversării a 2050 de ani de la constituirea primului stat dac centralizat și independent sub conducerea lui Burebista”, Târgoviște, 1980, p. 64-70.

Mircea 1966 – Mircea I.R., *Cel mai vechi manuscris miniat din Țara Românească: Tetraevanghelul popii Nicodim (1404-1405)*, în „Romanoslavica”, XIII, 1966, p. 203-220.

Nicolescu 1968 – Nicolescu Corina, *Argintăria laică și religioasă în Țările Române (sec. XIV-XIX)*, București, Editura Meridiane, 1968.

Nicolescu, Petrescu 1974 – Nicolescu Corina, Petrescu Paul, *Ceramica tradițională românească*, București, 1974.

Oberländer-Târnoveanu 2012 - Oberländer-Târnoveanu, Ernest, *Untagling Ariadne's Thread – Contributions to the „Archeology” of the Romanian Medieval Numismatics. Part I – The Early Stage of Wallachian Coinage – From Vladislav I to Mircea the Elder (cca. 1364-1418)*, în „Cercetări Numismatice”, XVIII, 2012 (2016), p. 27-76.

Pohl - Pohl Arthur, *Münzzeichen und Meisterzeichen auf Ungarischen Münzen des Mittelalters 1300-1540*, Budapesta, Académiai Kiadó, 1982.

Popescu 1970 - Popescu Marin Matei, *Podoabe medievale în Țările Române*, București, Editura Meridiane, 1970.

Rădulescu 2016 - Rădulescu Maria-Venera, *Meșteșug, artă, document. Cablele din Țara Românească (secolele XIV-XVII)*, Târgoviște, Editura Cetatea de Scaun, 2016.

Rezachevici 2001 - Rezachevici Constantin, *Cronologia domnilor din Țara Românească și Moldova. Vol. I secolele XIV-XVI*, București, Editura Enciclopedică, 2001.

Rosetti 1962 – Rosetti Dinu, *Șantierul arheologic Cetățeni*, în „Materiale și Cercetări Arheologice”, VIII, 1962, p. 73-88.

Ștefulescu 1909 – Ștefulescu Al., *Mănăstirea Tismana*, București, 1909.

Tugearu 2001 – Tugearu Liana, *Tetraevanghelia lui Nicodim*, în „Arta Țării Românești în secolele XIV-XVI”, MNAR, București, 2001, p. 88-89.







ISBN 978-606-622-372-0

Complexul Național Muzeal „Curtea Domnească”, Târgoviște